

## ONLINE ПОРТАЛ – ЗАСТРАХОВАТЕЛЕН НАДЗОР

### РЪКОВОДСТВО ЗА ПОТРЕБИТЕЛЯ

#### ЗАСТРАХОВАТЕЛНИ ДРУЖЕСТВА

#### 1. Същност и предназначение на системата

Застрахователният портал представлява специализиран уеб сайт, позволяващ на регистрираните застрахователни дружества и застрахователни брокери да подават периодична информация към Комисията за финансов надзор и в частност – Застрахователния надзор. Системата позволява да се преглежда подадената през портала информация от предходни периоди за съответното дружество, както и да се подава придружаваща информация.

#### 2. Изисквания за използване на системата

Използването на системата налага някои изисквания, които дружествата трябва да изпълнят:

2.1. *Регистрация на съответното дружество в базата от данни на Застрахователния портал.*

2.2. *Регистрация на определени служители от дружеството, които са упълномощени да подават периодична информация към Комисията за финансов надзор. Комисията за финансов надзор предоставя на регистрираните дружества потребителски имена и пароли за всеки упълномощен потребител.*

2.3. *Притежание на валидно удостоверение за универсален електронен подпис за регистрираните упълномощени служители:*

- Удостоверението трябва да е издадено от един от лицензираните от Комисията за регулиране на съобщенията издатели в България;
- Удостоверението трябва да бъде издадено на конкретния служител, но като служител на дружеството с фигуриращ БУЛСТАТ на дружеството;
- Удостоверението трябва да бъде инсталирано на работните станции на конкретните служители;
- Удостоверението трябва да позволява подписване на файлове в **p7m** или **p7s** формат (**PKCS #7**), като при подписването **НЕ** трябва се използва криптиране (всеки лицензиран издател на удостоверения за електронен подпис предоставя софтуер, чрез който да се извършва подписване на файлове);

2.4. *Инсталиран браузър Windows Internet Explorer (версия 9 или 8) с администраторски права.*

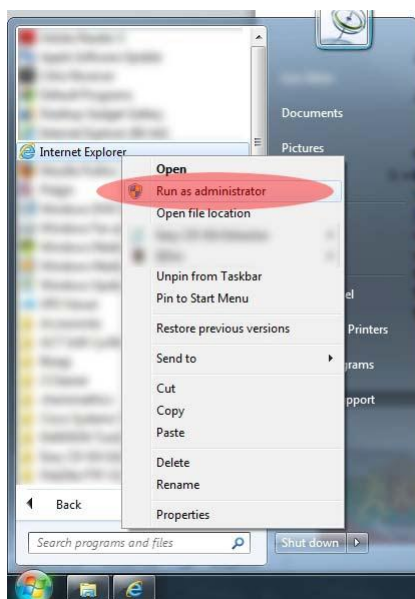
2.5. *Направени настройки за сигурност в Windows Internet Explorer съгласно това указание (указанията за настройките за сигурност са описани по-долу).*

2.6. *Интернет достъп до адреса на портала: <https://www.isp.fsc.bg>*

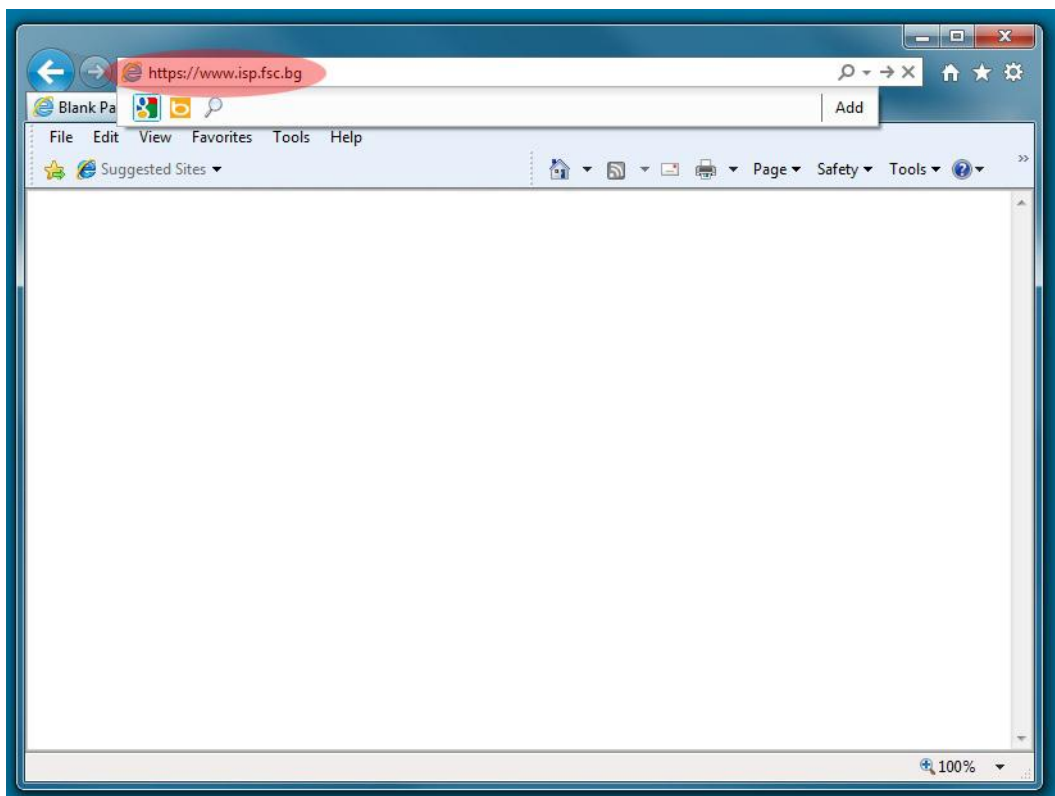
#### 3. Вход в системата

Застрахователният портал може да бъде отворен директно на интернет адрес <https://www.isp.fsc.bg> или чрез връзка (Link) от страницата на Комисията за финансов надзор – <http://www.fsc.bg> - в секция **е-Портали**. Първоначалното влизане в системата изисква извършването на следната последователност от стъпки:

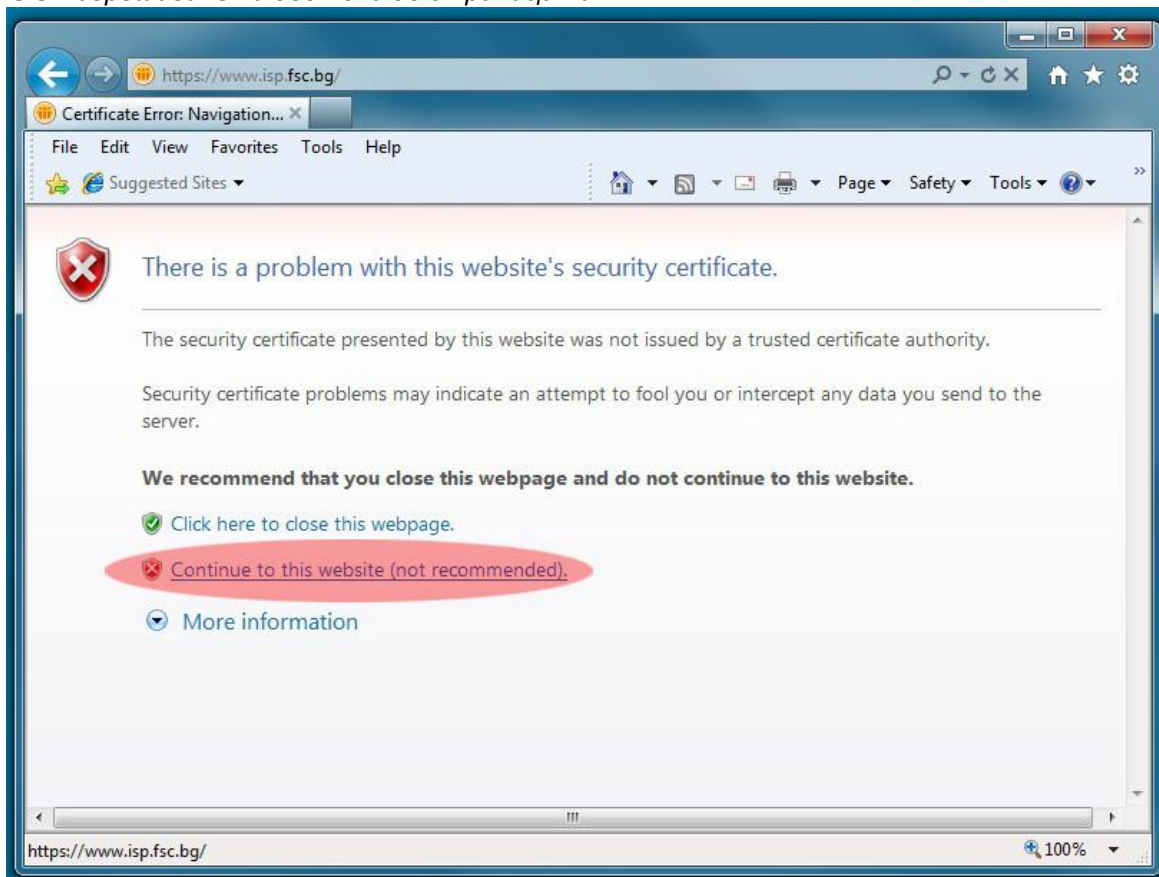
3.1. Отваряне на Internet Explorer с административни права



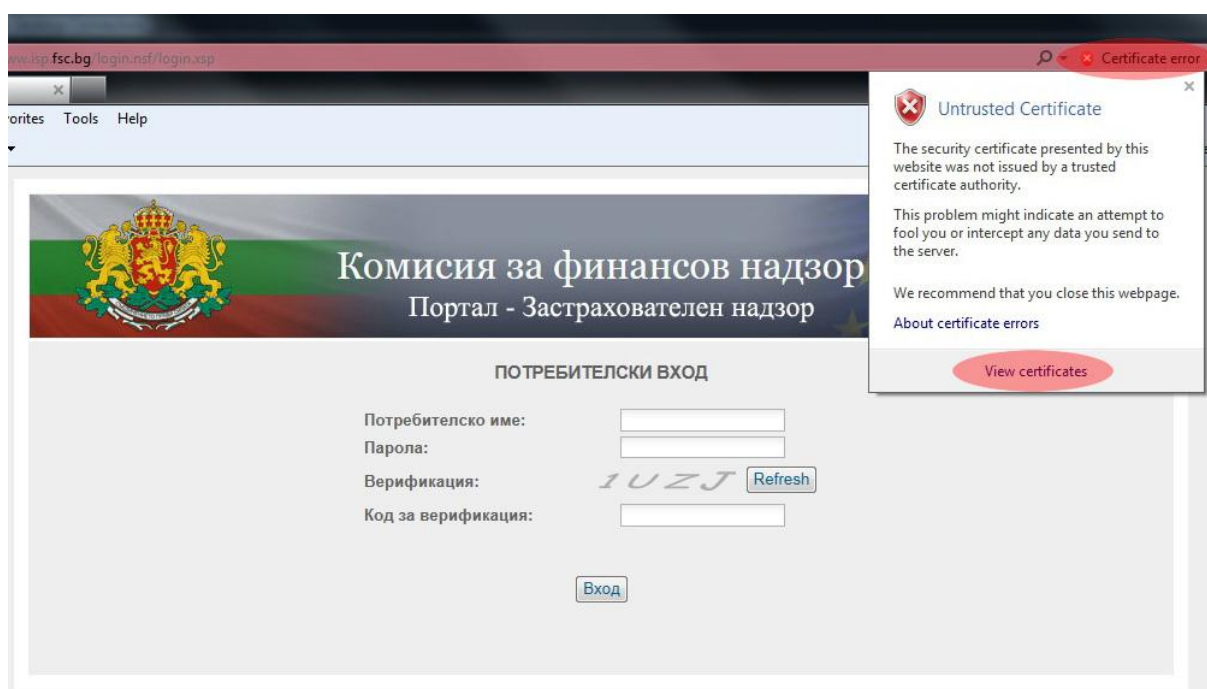
3.2. Отваряне на страницата на портала <https://www.isp.fsc.bg> с Internet Explorer



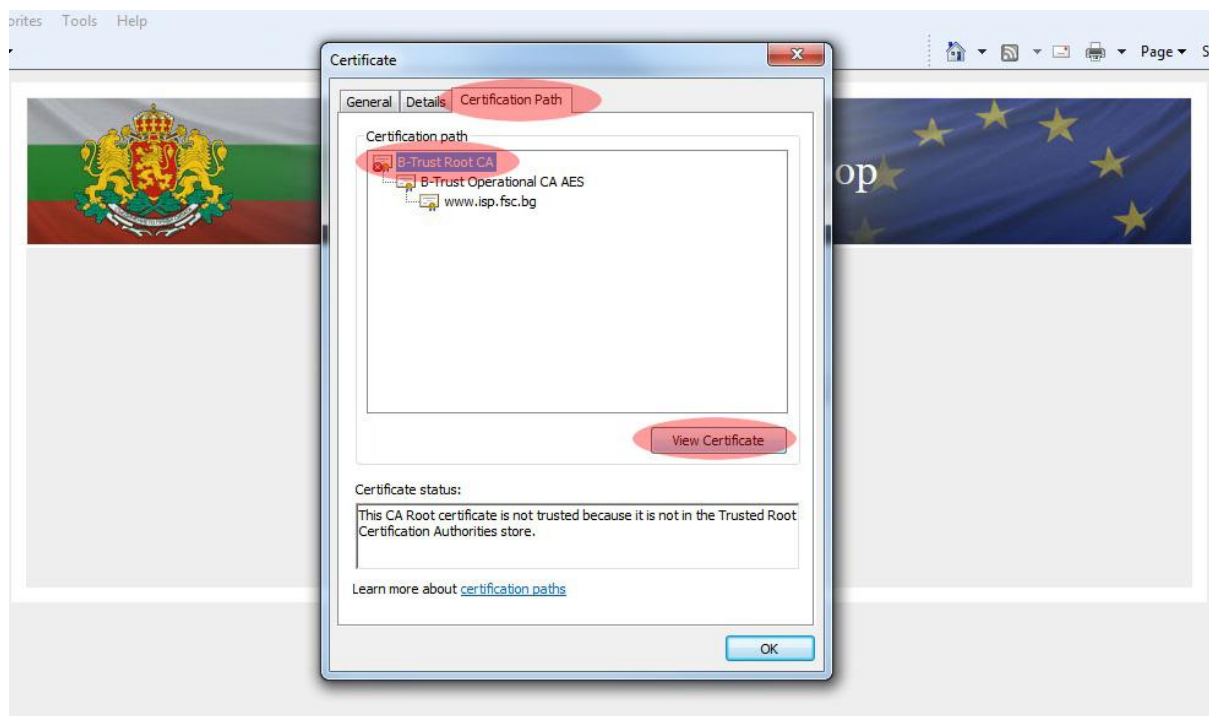
### 3.3. Разрешаване на достъпа до страницата



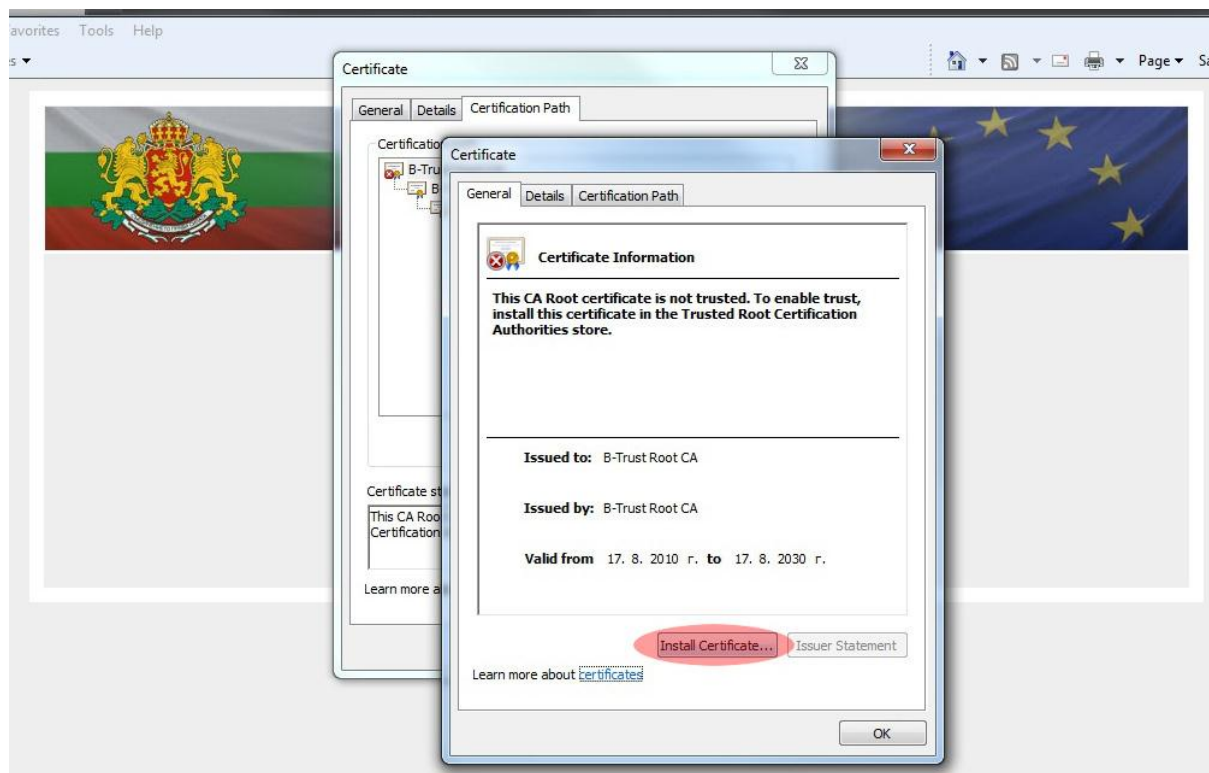
### 3.4. Инсталиране на електронния сертификат на [www.isp.fsc.bg](http://www.isp.fsc.bg).



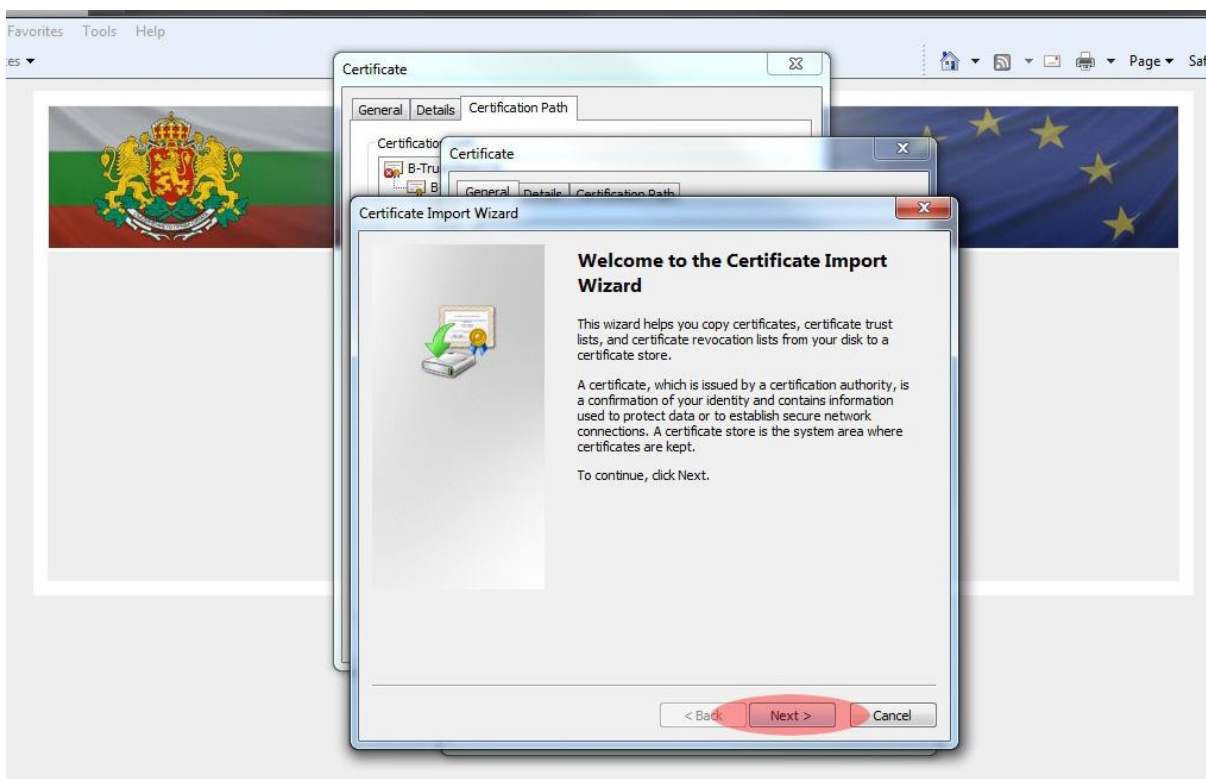
3.5. Инсталиране на сертификат – екран 1



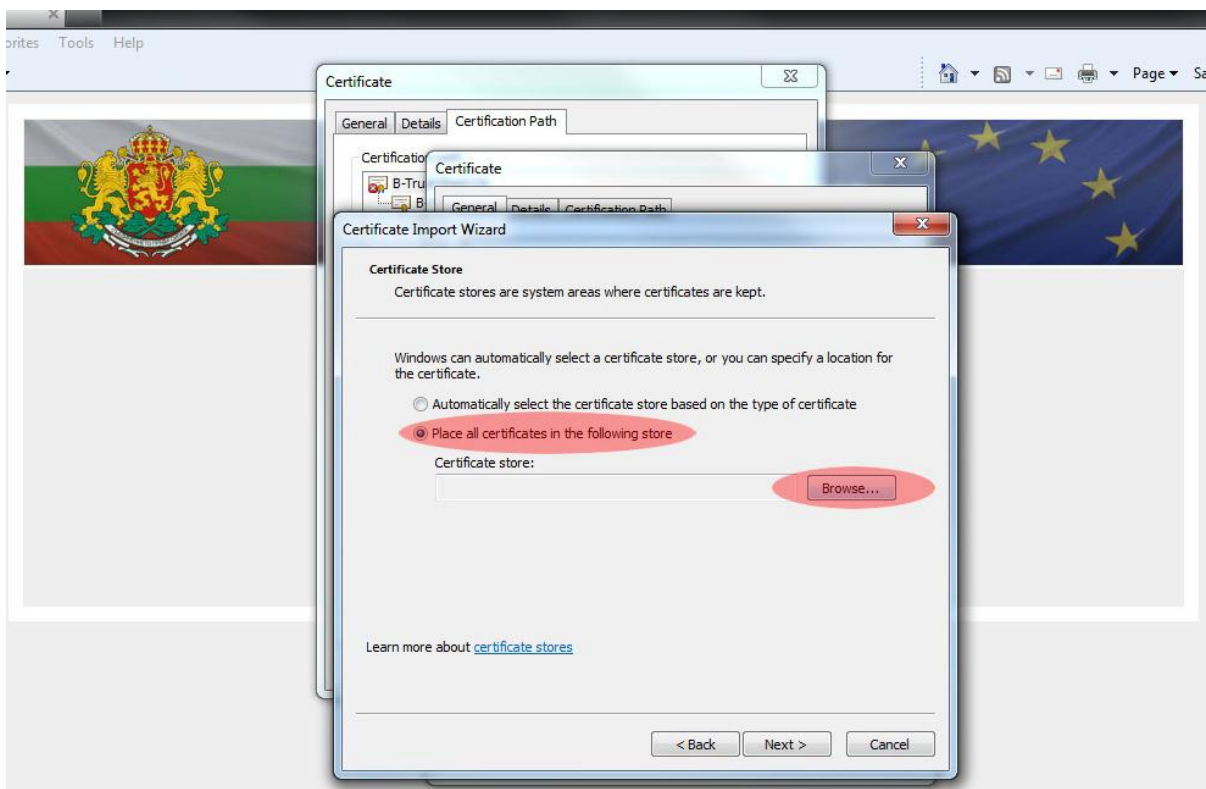
3.6. Инсталиране на сертификат – екран 2



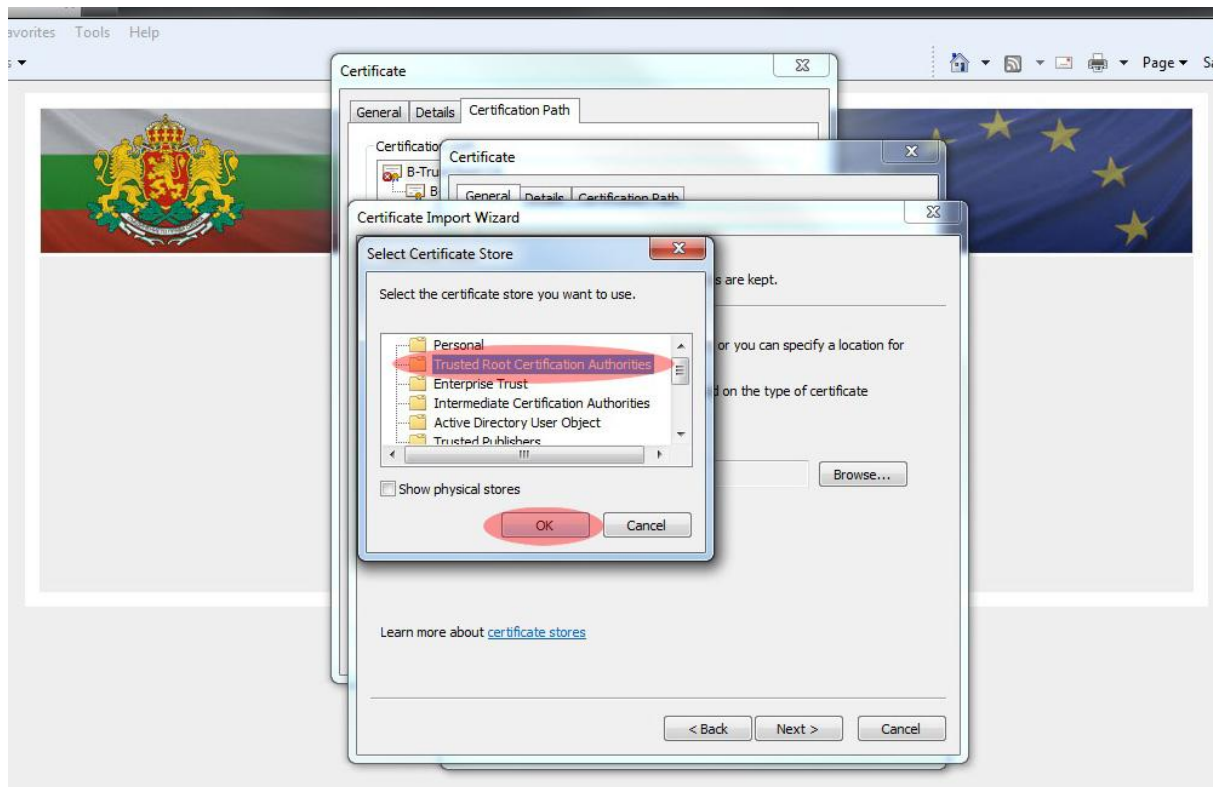
3.7. Инсталиране на сертификат – екран 3



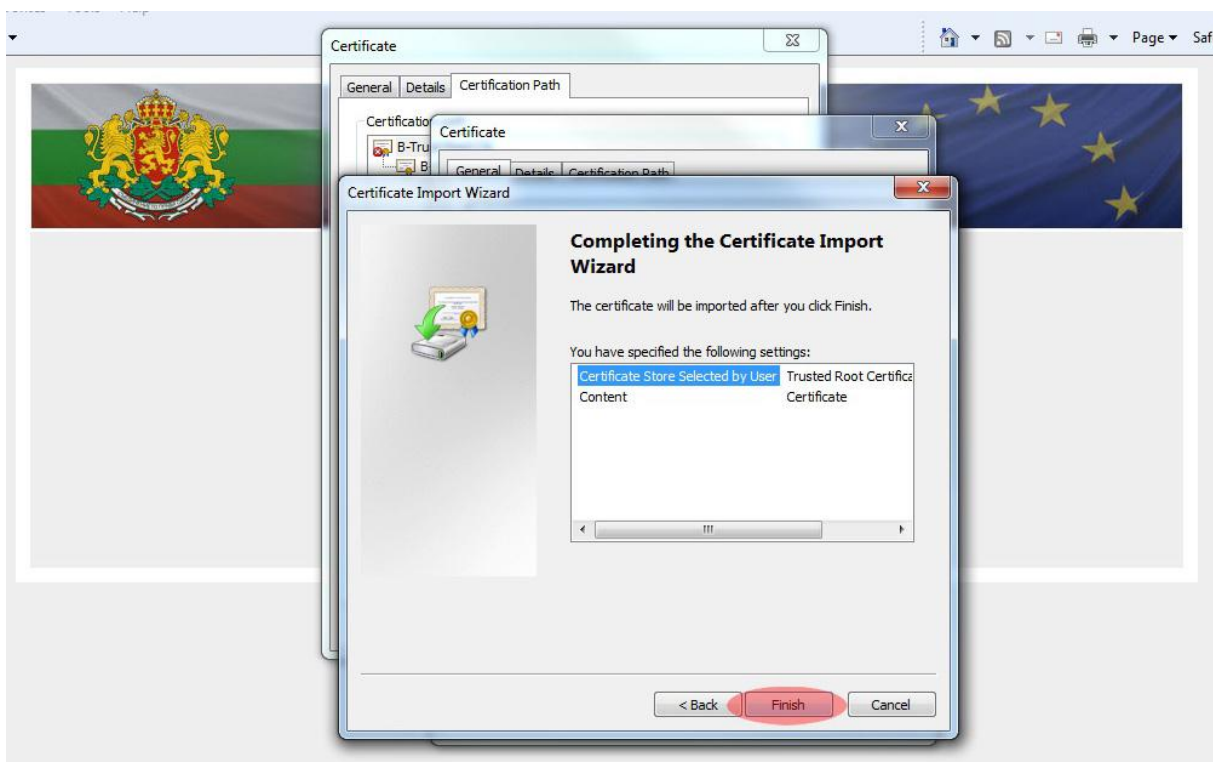
3.8. Инсталиране на сертификат – екран 4



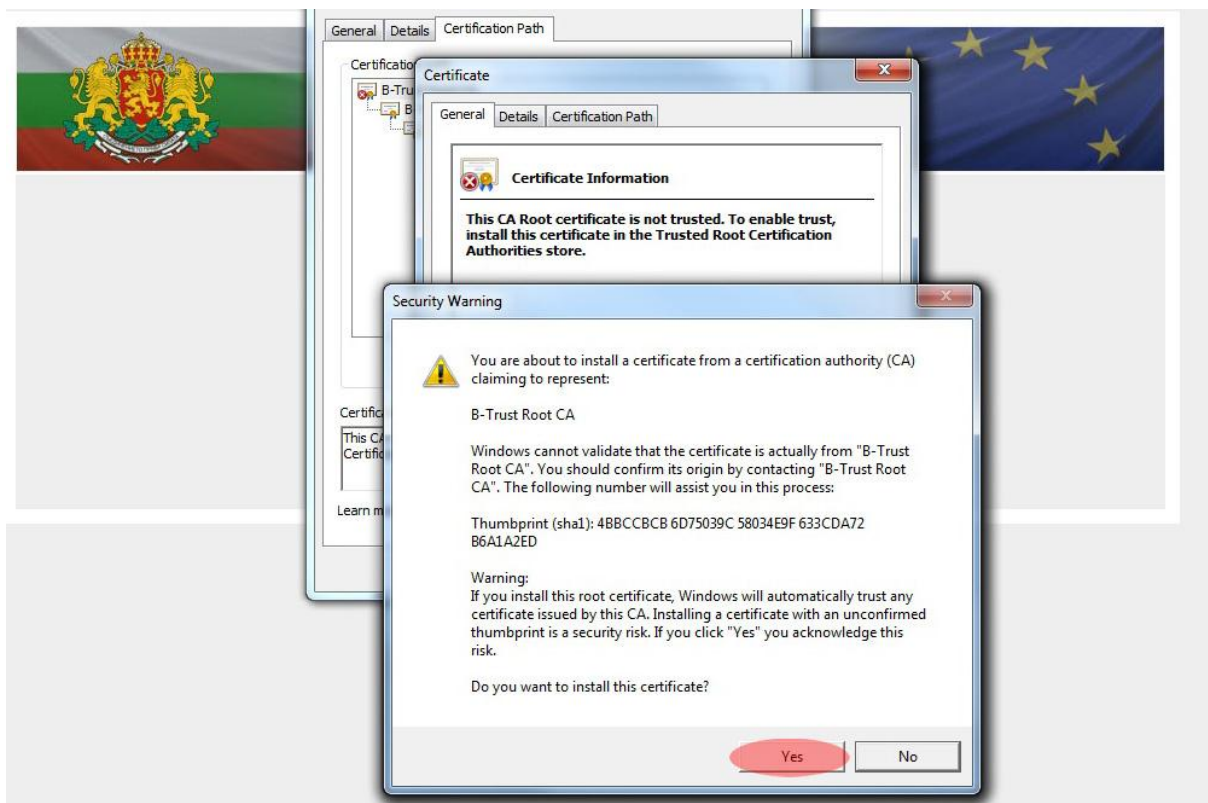
3.9. Инсталиране на сертификат – екран 5.



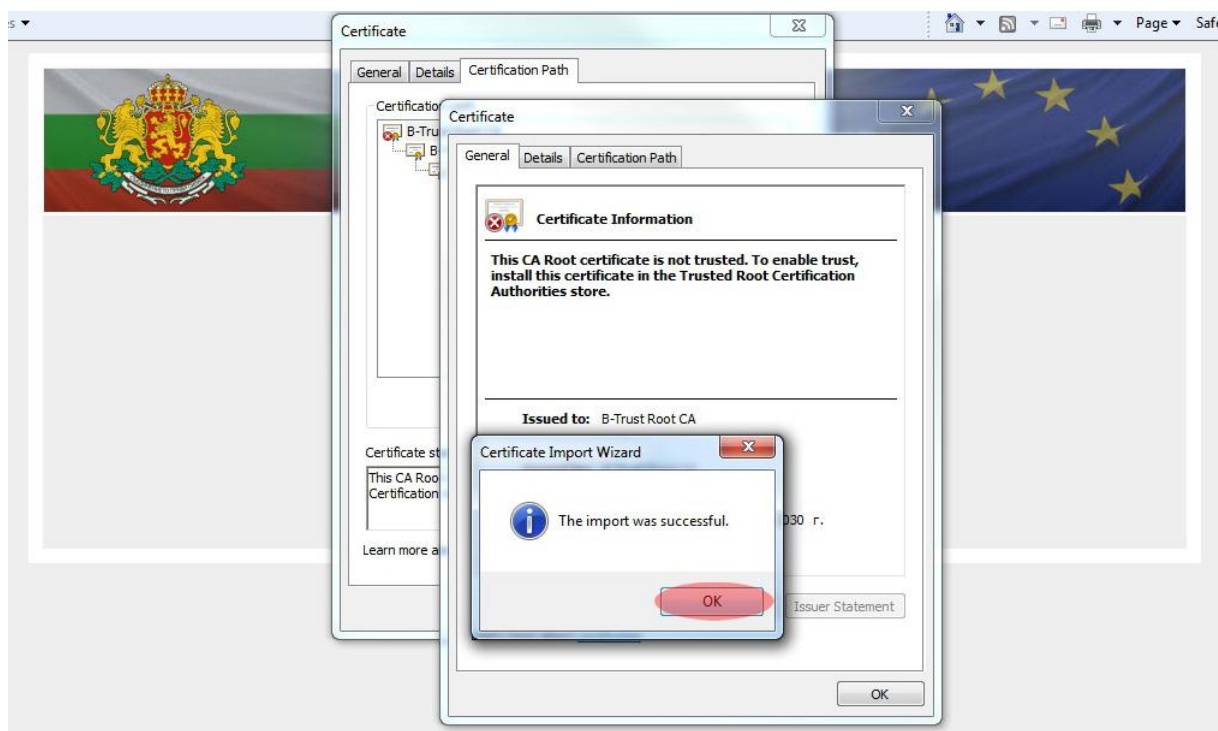
3.10. Инсталиране на сертификат – екран 6



3.11. Инсталиране на сертификат – екран 7

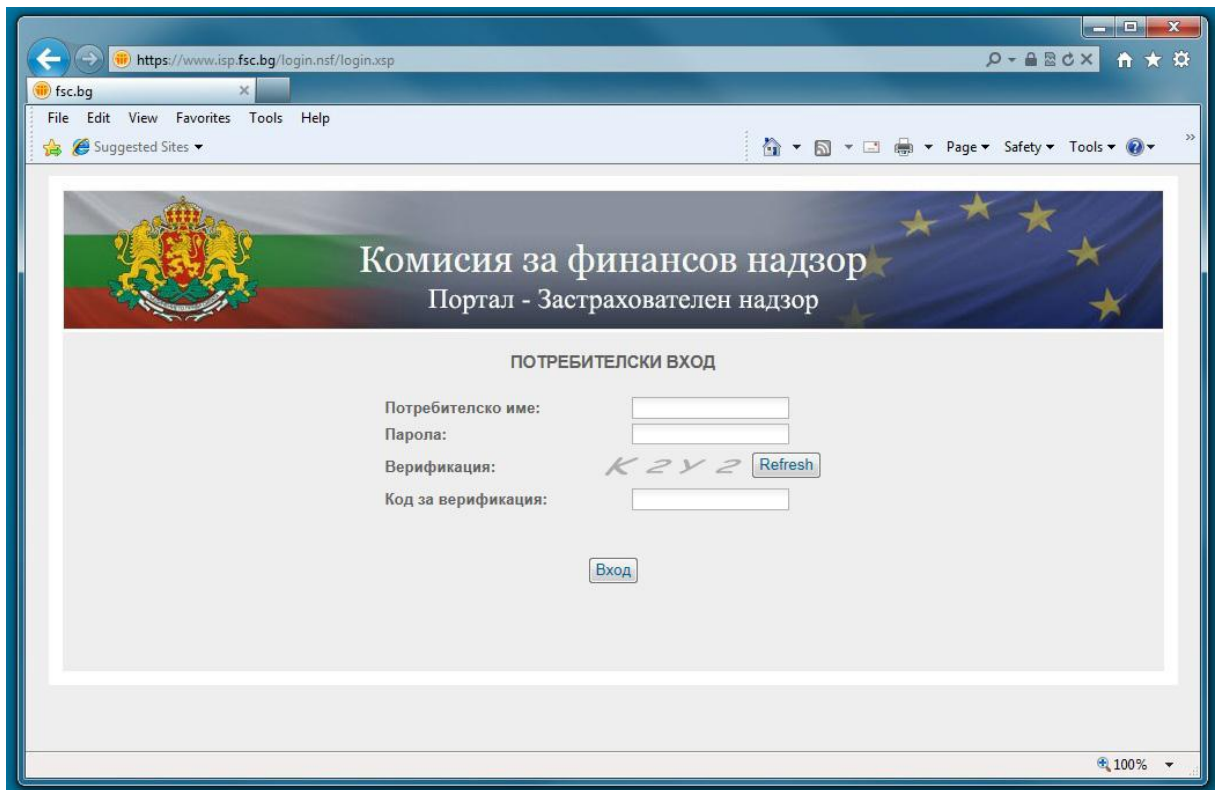


3.12. Инсталиране на сертификат – екран 8

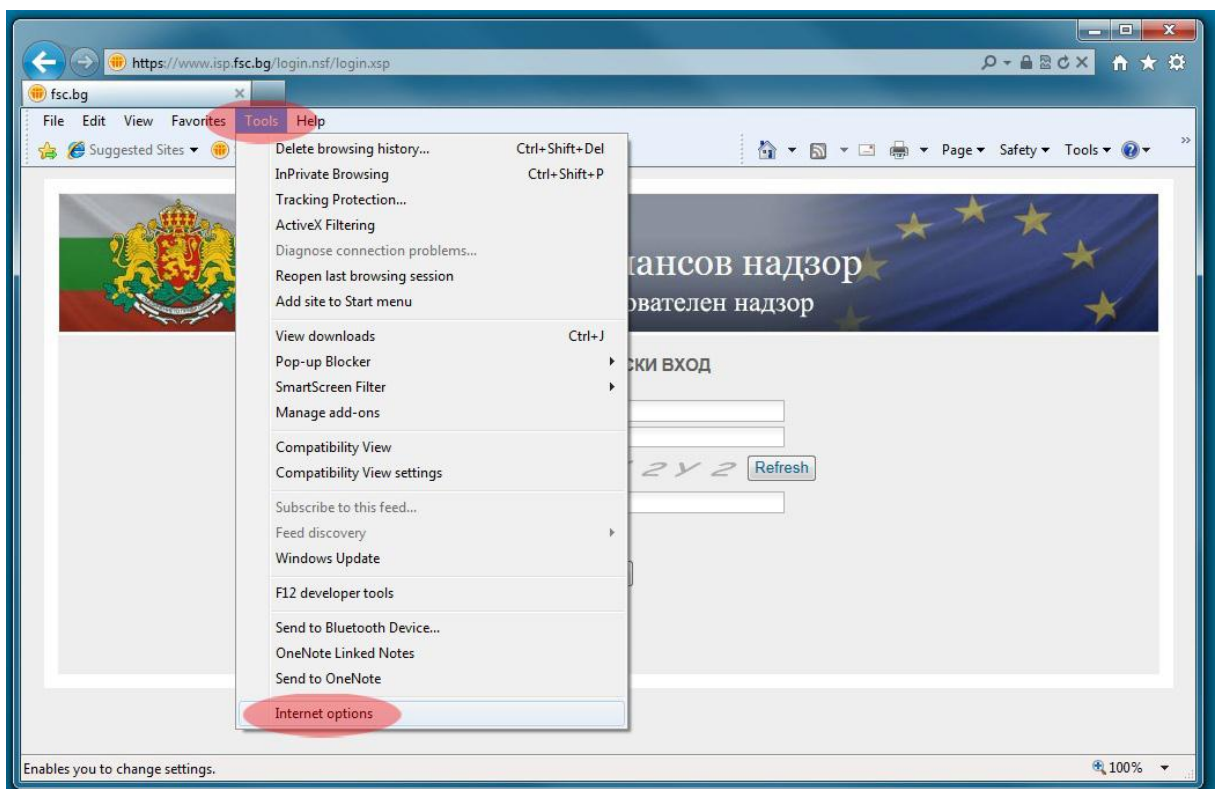




- 3.13. Затворете всички прозорци на Internet Explorer и отворете нов прозорец. Отворете <https://www.isp.fsc.bg>. Сертификатът на страницата трябва вече да се разпознава от браузъра.

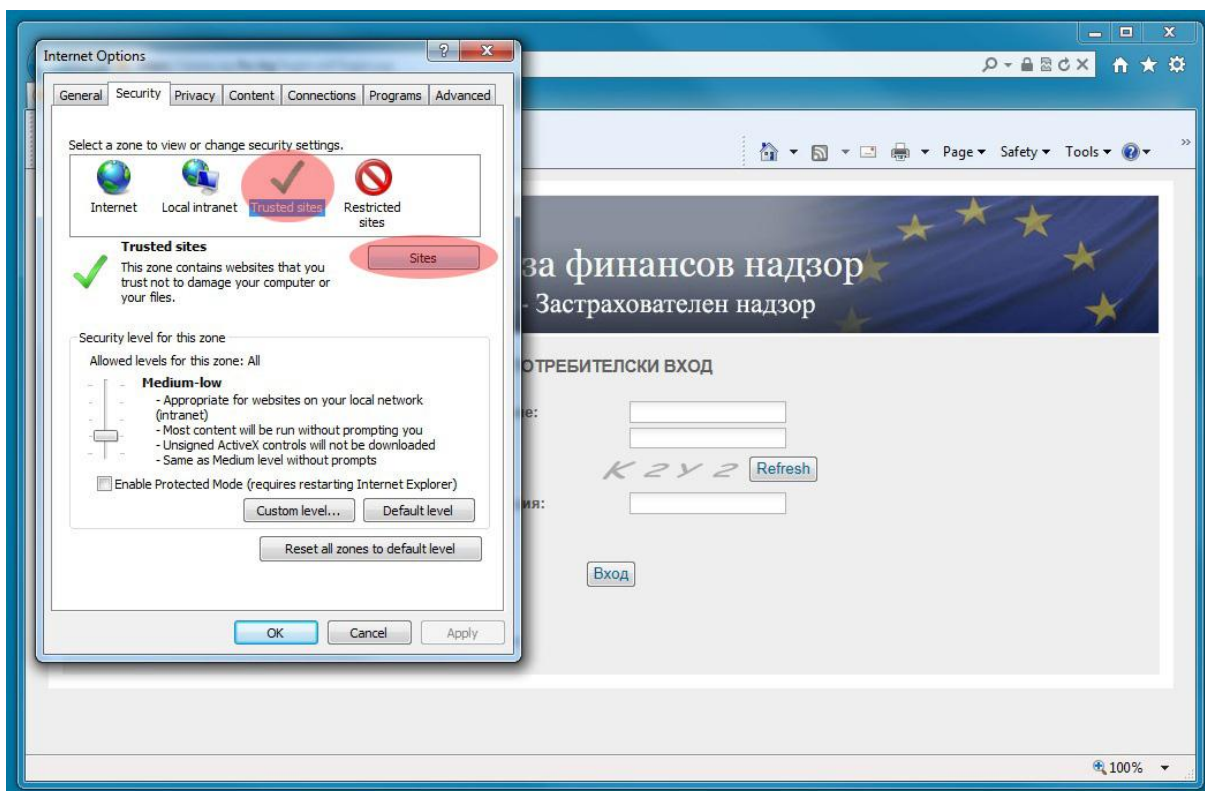


- 3.14. Отворете **Tools** → **Internet Options**

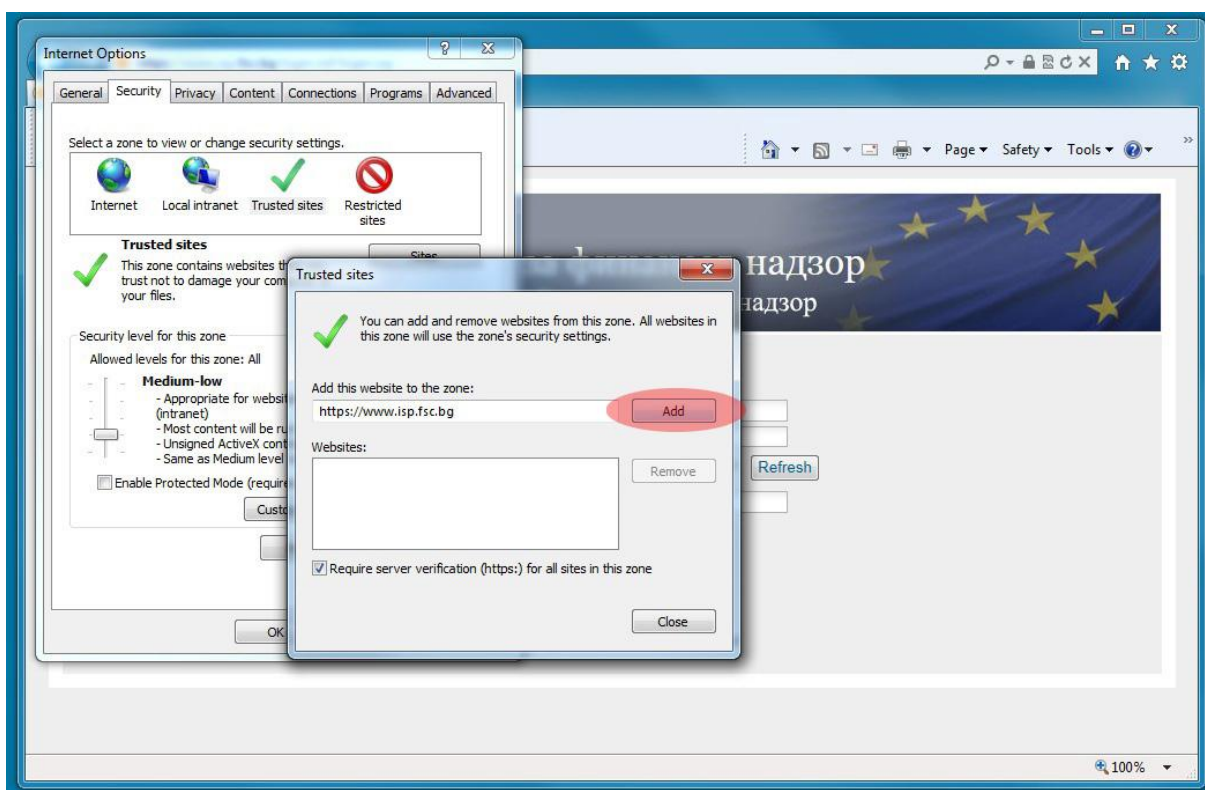




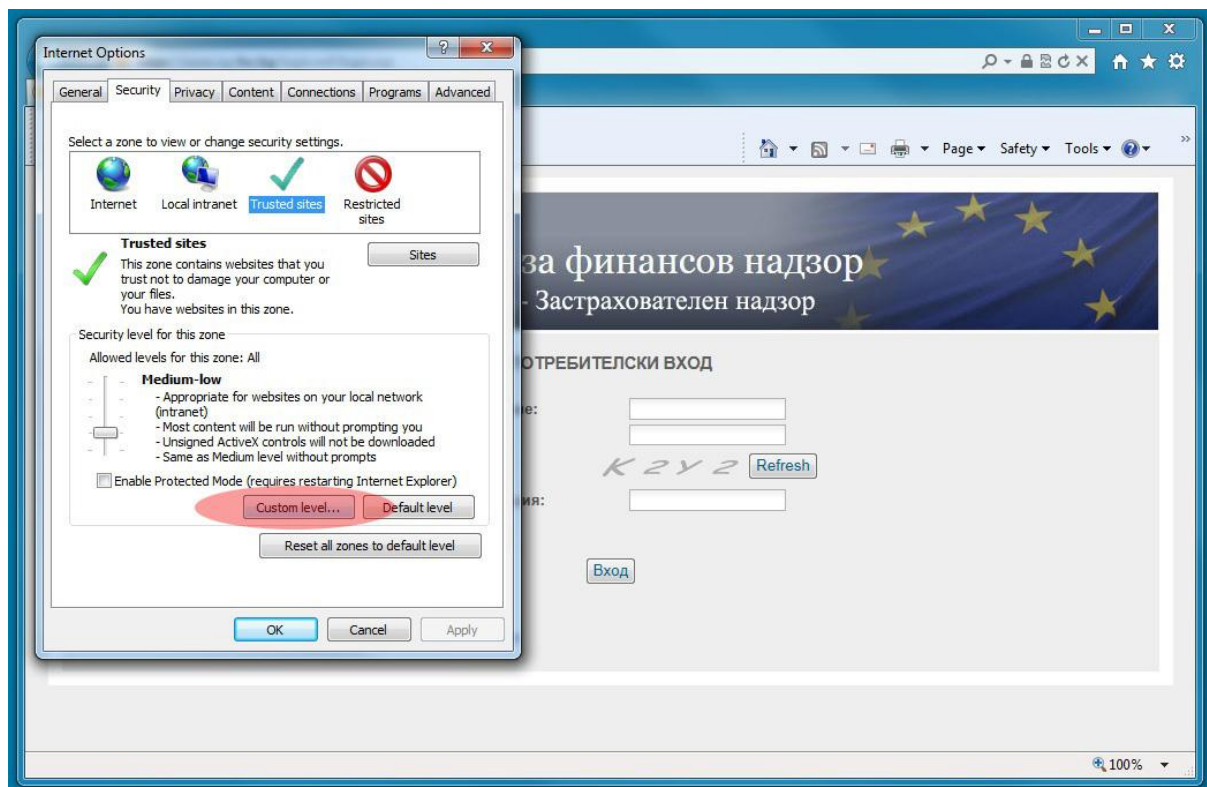
3.15. Отворете **Security Tab**, изберете **Trusted sites** и натиснете бутона **Sites**



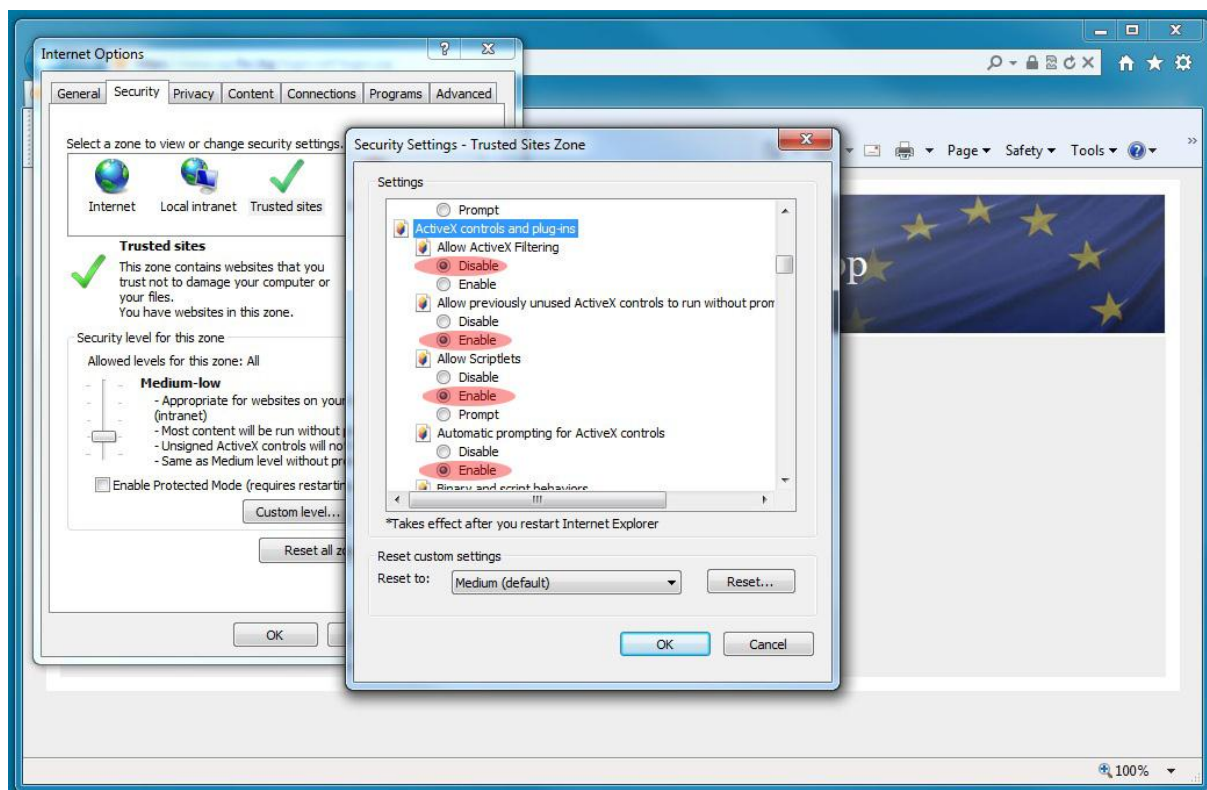
3.16. Добавете <https://www.isp.fsc.bg> в **Trusted sites** с натискане на бутона **Add** и след това натиснете **Close**

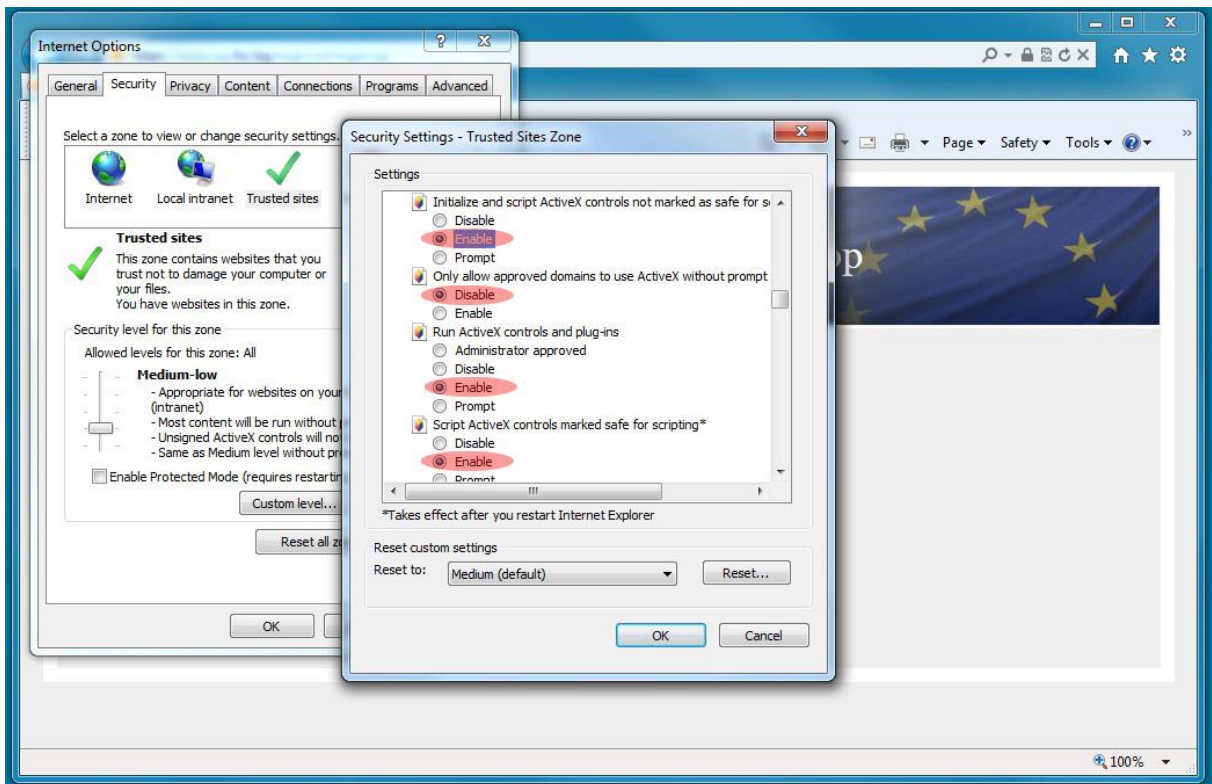
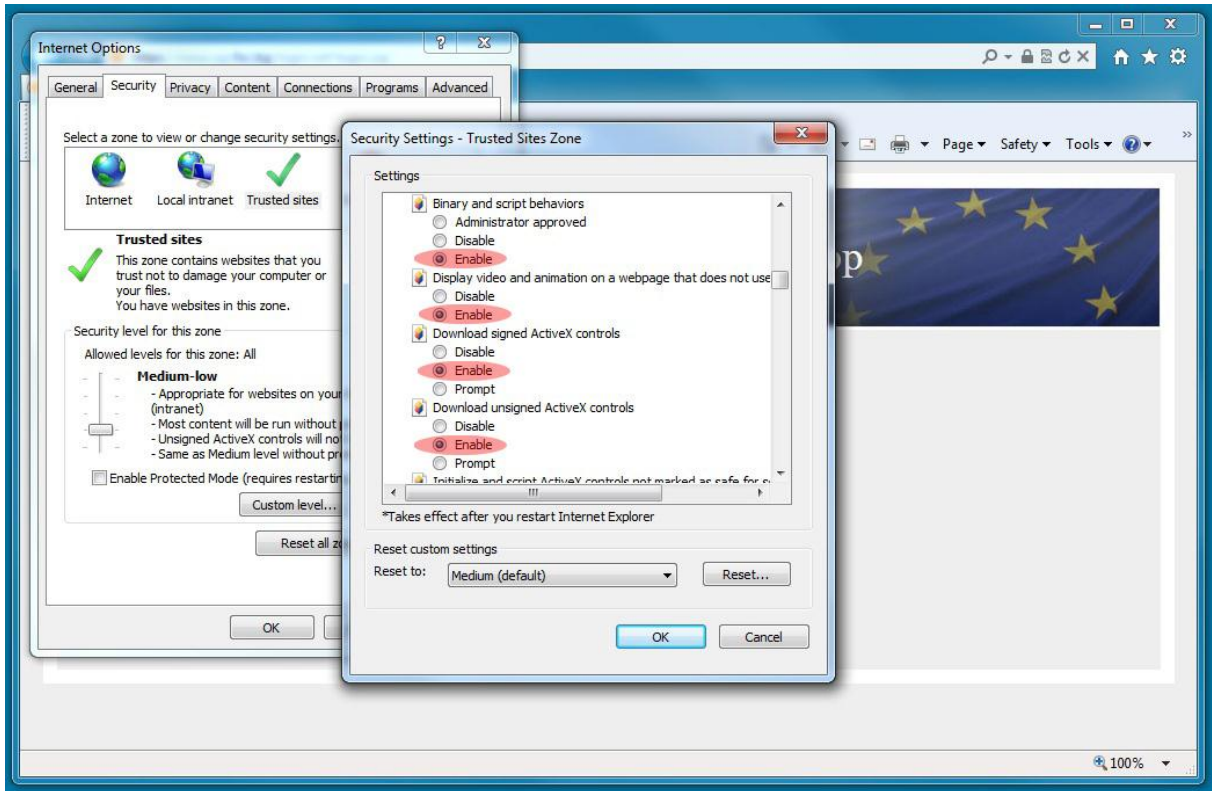


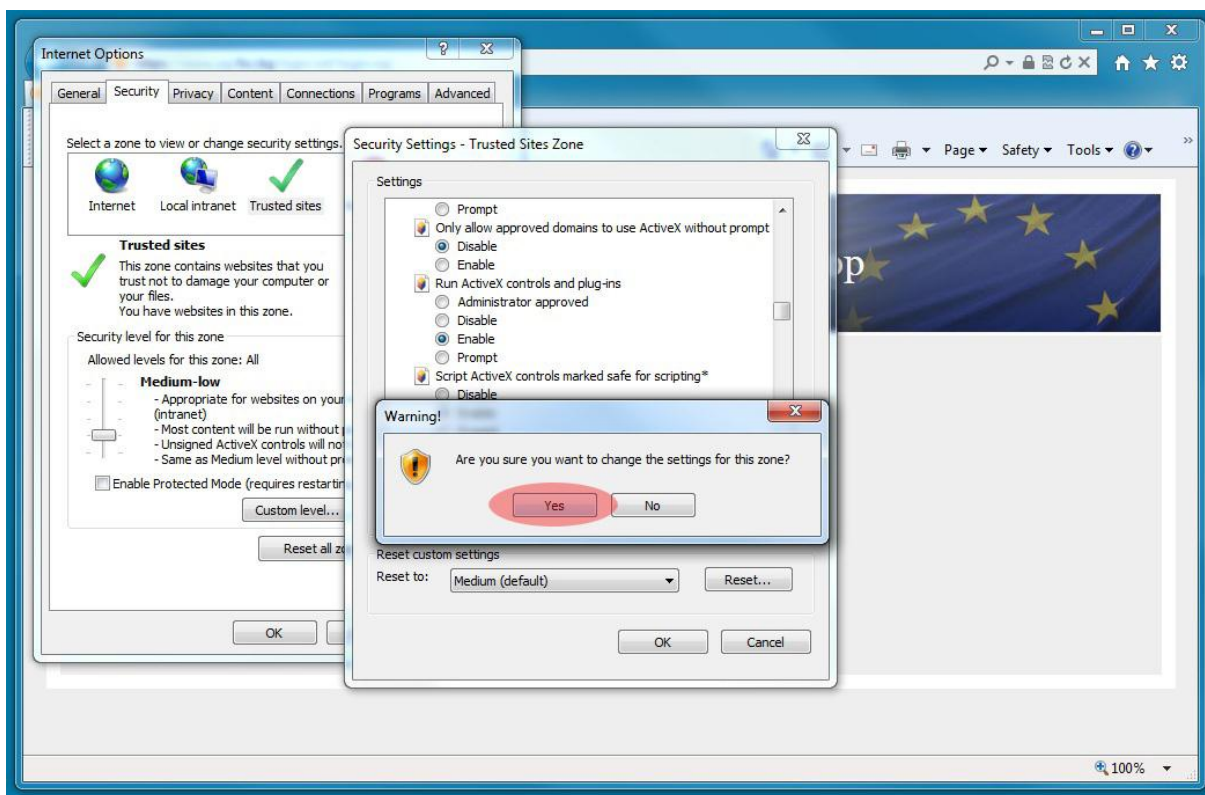
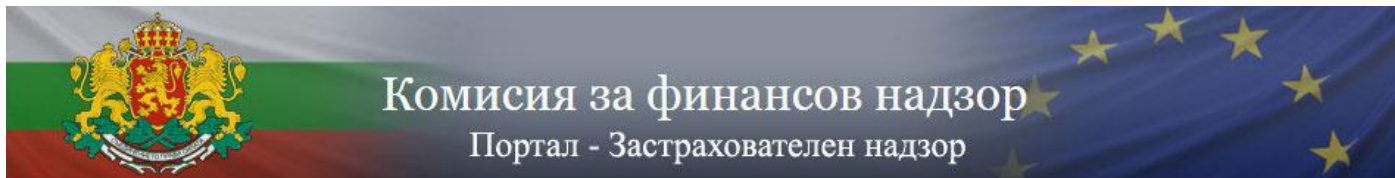
3.17. Натиснете бутона **Custom level...** за Trusted sites зоната



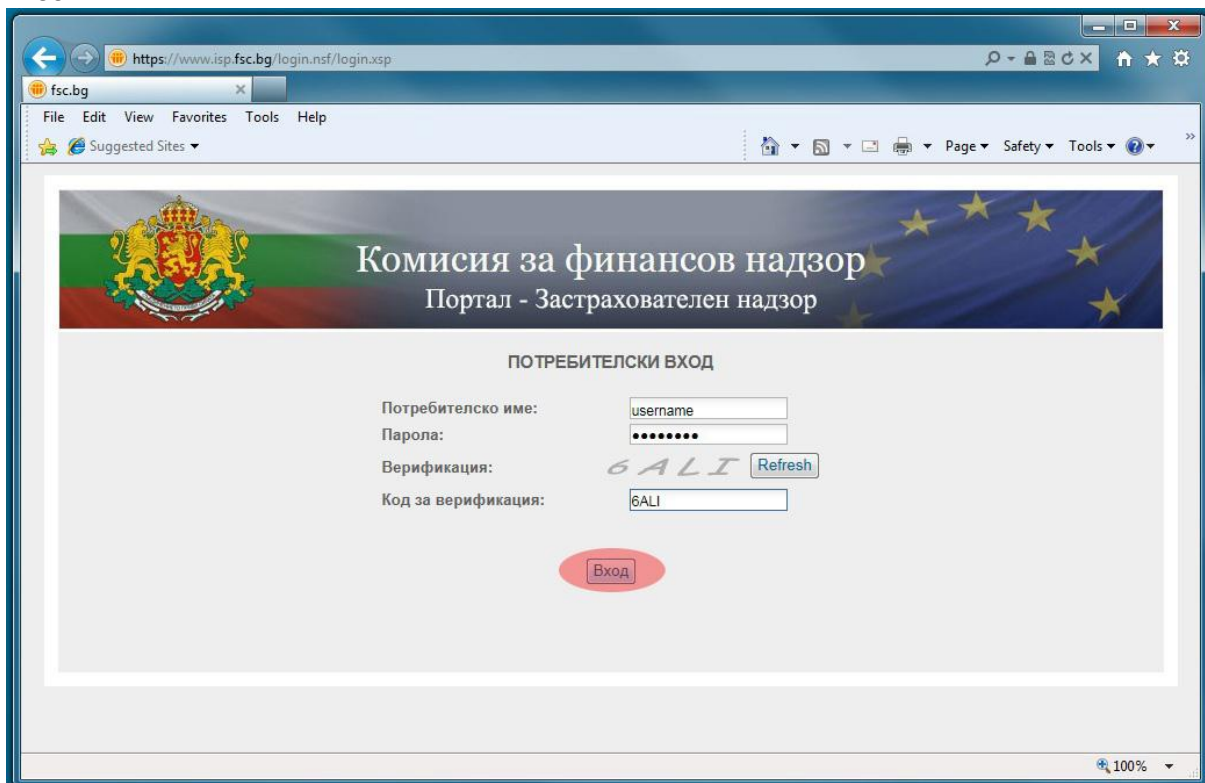
3.18. Въведете настройките както е посочено на следващите три екрана и натиснете **ОК**, а след това потвърдете с бутона **Yes**





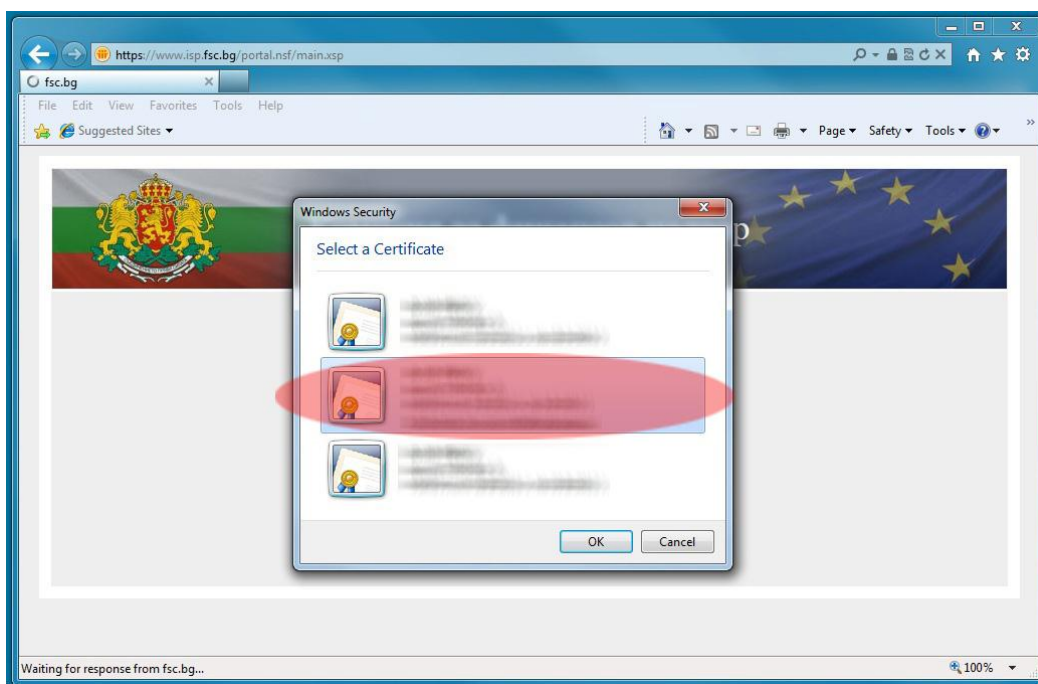


- 3.19. Затворете отново всички прозорци на Internet Explorer и отворете нов прозорец. Отворете <https://www.isp.fsc.bg>. Въведете предоставеното потребителско име и парола, както и генерирания код за верификация и натиснете бутона **Вход**.



### 3.20. Изберете електронен сертификат

**ВАЖНО: Избраният сертификат трябва да отговаря на регистрирания служител, с когото влизате в системата. При наличие на само един инсталиран сертификат показаният прозорец може да бъде прескочен автоматично. Възможно е да трябва да въведете PIN код ако сертификатът се намира на SMART карта, както и да потвърдите използването на избрания електронен сертификат.**



**Ако всички изисквания за вход в системата са изпълнени на екрана ще се визуализира стартовият прозорец на портала. При неизпълнени условия системата ще изведе съобщение, което ще Ви насочи към причината за неуспешното влизане в портала.**

## 4. Потребителски профил

След вход в системата чрез предоставените от Комисията по финансов надзор потребителско име и парола и посредством използването на Вашето удостоверение за универсален електронен подпис, на екрана се отваря стартовата страница на портала. В лявата част на всички страници в портала се визуализира профила на дружеството и детайлите на конкретния служител, както и меню с възможните опции.

В различните страници може да срещнете следните опции:

- **Преглед на подадена информация**  
За извеждане на списък с всички успешни и неуспешни опити за подаване на периодична информация чрез портала
- **Ново подаване на информация**  
За нов опит за подаване на информация след неуспешно подаване.
- **ИЗХОД**  
За излизане от системата.



https://www.isp.fsc.bg/portal.nsf/upload.jsp

fsc.bg

File Edit View Favorites Tools Help

Suggested Sites

Page Safety Tools

Комисия за финансов надзор  
Портал - Застрахователен надзор

Организация:  
Тип:  
БУЛСТАТ:  
Брой  
упълномощени  
потребители:  
Служител:  
Сертификат:  
БУЛСТАТ:  
Издател:  
Валидност:

МЕНЮ  
Преглед на подадена информация  
ИЗХОД

ПОДАВАНЕ НА ИНФОРМАЦИЯ:

Тип на дружеството:

Период на отчитане:

Период на подаване:

Файл с основна информация:

ВАЖНО: Тук трябва ЗАДЪЛЖИТЕЛНО да прикачите САМО ЕДИН Microsoft Excel Файл - подписан с Вашия електронен сертификат във формат PKCS7 (p7m/p7s) без криптиране!

Допълнителни файлове:

ВАЖНО: Тук може да прикачите няколко допълнителни файла - подписани с Вашия електронен сертификат във формат PKCS7 (p7m/p7s) без криптиране! За всеки следващ файл натискайте бутона "Прикачи допълнителен файл"

## 5. Подаване на периодична информация

При подаване на периодична информация е необходимо попълването на следните задължителни полета:

- Период на отчитане;
- Прикачване на файл с основна информация;

При подаване на периодична информация може да се подаде и придружаваща информация чрез полето „Допълнителни файлове“ и бутона „Прикачи допълнителен файл“. Позволява се прикачването на повече от един допълнителен файл.

**ВАЖНО:** Прикачените файл трябва да отговарят на следните условия:

- Базовия файл с основна информация трябва да бъде във формат .xls (Microsoft Excel 2003)
- Съдържанието на базовия файл с основна информация трябва да бъде попълнено съгласно утвърдените от Комисията за финансов надзор образци, спазвайки всички правила за валидност на данните (тези правила не са част от настоящата инструкция и могат да бъдат свалени от страницата на Комисията за финансов надзор)
- Името на базовия файл с основна информация трябва да бъде формирано според определените от Комисията за финансов надзор правила.
- Файловете трябва да бъдат подписани с универсален електронен подпис във формат p7m или p7s (PKCS#7) , като при подписването НЕ трябва да бъде използвано криптиране
- Подписът на файловете, трябва да принадлежи на същия служител, който е влязъл в системата.

След прикачване на подписан файл с основна информация системата проверява формата и съдържанието на файла.



При невалиден тип или име на файла с основна информация веднага се извежда съобщение за грешка, което указва какво точно трябва да бъде името на файла.

При валиден тип и име на файла с основна информация системата приема файла и извежда страница с резултат от проверките на съдържанието.

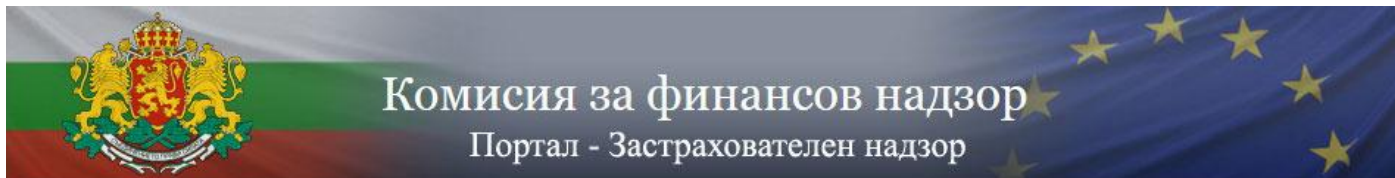
При намерени грешки системата **НЕ** извежда входящ номер и подаването е неуспешно. За коригиране на грешките е необходима да се избере „Ново подаване на информация“ и да се подаде файл с коригирани полета.

При прикачване на допълнителни файлове системата проверява дали файловете са подписани и извежда съобщение за грешка при подаване на файлове, които не са подписани, или са подписани със сертификат, който принадлежи на друг потребител.

The screenshot shows a web browser window with the URL <https://www.isp.fsc.bg/portal.nsf/view.xsp?documentId=DE2C34DB5509A508C22579FF0053E310&action=editDocument>. The page header is identical to the banner above. The main content area is divided into several sections:

- Организация:** (Organization) - fields for name, type, and registration number.
- Брой упълномощени потребители:** (Number of authorized users) - field for the number of users.
- Служител:** (Employee) - field for the employee name.
- Сертификат:** (Certificate) - field for the certificate number.
- Издател:** (Issuer) - field for the issuer name.
- Валидност:** (Validity) - field for the validity period.
- МЕНЮ:** (Menu) - buttons for "Ново подаване на информация" (New submission of information), "Преглед на подадена информация" (View submitted information), and "ИЗХОД" (Exit).
- ПОДАДЕНА ИНФОРМАЦИЯ:** (Submitted Information) - summary of the submission:
  - Организация: [redacted]
  - Дата на подаване: 30.08.12 11:27:21
  - Статус: НЕУСПЕШНО ЗАРЕЖДАНЕ!
  - Период на отчетване: Месечно отчетване
- Основна информация:** (Main Information) - contains two tables:
  - Подписан Файл:** (Signed File) table with columns Size, File Name, and Created On. It lists one file: 250 KB, 2012\_M7\_1900\_N.xls.p7m, 30.08.12 11:27.
  - Файл в чист вид:** (File in clear view) table with columns Size, File Name, and Created On. It lists one file: 249 KB, 2012\_M7\_1900\_N.xls, 30.08.12 11:27.
- Допълнителна информация:** (Additional Information) - contains two tables:
  - Подписани Допълнителни Файлове:** (Signed Additional Files) table with columns Size, File Name, and Created On. It lists one file: 320 KB, Health\_Q1.xls.p7m, 30.08.12 11:27.
  - Допълнителни Файлове в чист вид:** (Additional Files in clear view) table with columns Size, File Name, and Created On. It lists one file: 319 KB, Health\_Q1.xls, 30.08.12 11:27.
- Грешки при подаване:** (Errors during submission) - text indicating errors:
  - Брой грешни Sheet-ове:1
  - Грешки при валидацията на Sheet МБ.5: Sheet МБ.5 - Непопълнени клетки в ред 44
  - Sheet МБ.5 - Некоректна сума в клетки E43,F43

При успешно преминаване на проверките системата извежда входящ номер от системата и подаването на информация е успешно.



https://www.isp.fsc.bg/portal.nsf/view.jsp?documentId=DE2C34DB5509A508C22579FF0053E310&action=editDocument

fsc.bg

File Edit View Favorites Tools Help

Suggested Sites

Page Safety Tools

### Комисия за финансов надзор Портал - Застрахователен надзор

Организация: [redacted]  
Тип: [redacted]  
БУЛСТАТ: [redacted]  
Брой упълномощени потребители: [redacted]

Служител: [redacted]  
Сертификат: [redacted]  
БУЛСТАТ: [redacted]  
Издател: [redacted]  
Валидност: [redacted]

**МЕНЮ**  
[Ново подаване на информация](#)  
[Преглед на подадена информация](#)  
[ИЗХОД](#)

**ПОДАДЕНА ИНФОРМАЦИЯ:**

Организация: [redacted]  
Дата на подаване: 21.05.12 17:46:53  
Статус: **УСПЕШНО ЗАРЕЖДАНЕ**  
Входящ номер: [redacted]  
Период на отчитане: Месечно отчитане

**Основна информация:**

**Подписан Файл:**

Size	File Name	Created On
250 KB	2012_M7_1900_N.xls.p7m	30.08.12 11:27

Файл в чист вид:

Size	File Name	Created On
249 KB	2012_M7_1900_N.xls	30.08.12 11:27

**Допълнителна информация:**

Подписани Допълнителни Файлове:

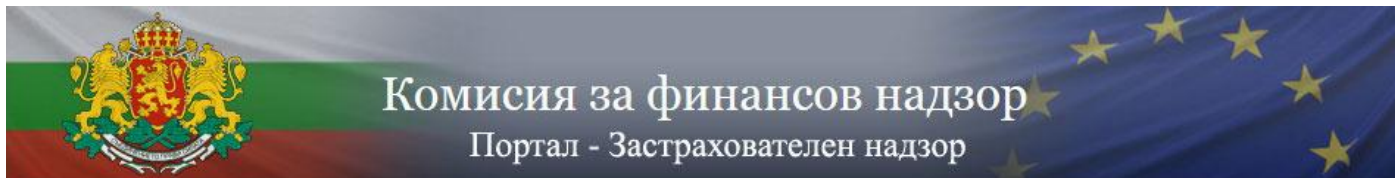
Size	File Name	Created On
320 KB	Health_Q1.xls.p7m	30.08.12 11:27

Допълнителни Файлове в чист вид:

Size	File Name	Created On
319 KB	Health_Q1.xls	30.08.12 11:27

За преглед на подадена предходна информация може да използвате опцията **Преглед на подадена информация**. Визуализира се списък, организиран на страници, в който може да се избере конкретна дата на успешно или неуспешно подаване на информация и да се изведат детайли за подаването.





Организация: [input]  
Тип: [input]  
БУЛСТАТ: [input]  
Брой упълномощени потребители: [input]  
Служител: [input]  
Сертификат: [input]  
БУЛСТАТ: [input]  
Издател: [input]  
Валидност: [input]

ПОДАДЕНА ИНФОРМАЦИЯ ПО ДАТА:

Дата	Служител	Период	Статус
21.05.2012 17:46:53	[input]	Месечен	Успешно подаване
21.05.2012 13:46:29	[input]	Месечен	Успешно подаване
15.05.2012 18:17:32	[input]	Месечен	Успешно подаване
15.05.2012 18:16:17	[input]	Месечен	Неуспешно подаване

Previous 1 Next

МЕНЮ  
[Ново подаване на информация](#)  
[ИЗХОД](#)

**Ако имате нужда от допълнителна информация, не се колебайте да се свържете с нас на посочените в сайта телефони.**